

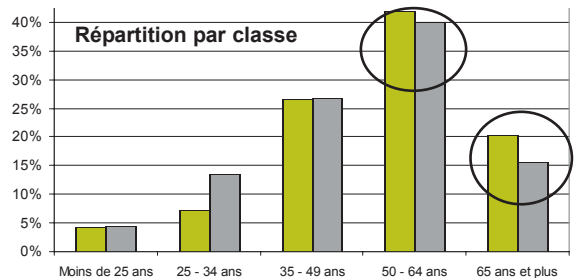
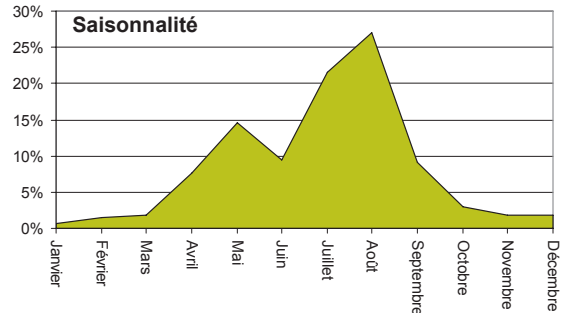
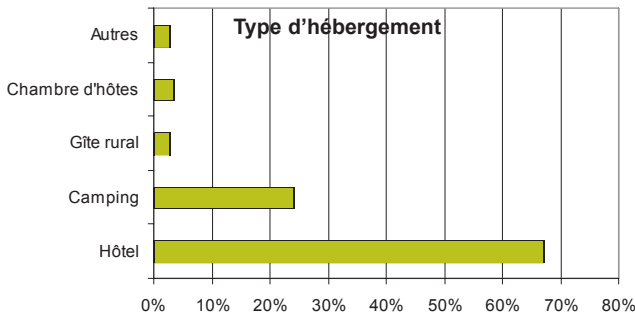
La clientèle touristique de Haute-Marne en hébergement marchand

Profil de la clientèle

Hébergement

Le premier hébergement est l'hôtel avec plus de 67% des séjours. Le camping représente plus de 24% des séjours.

La saisonnalité est marquée puisque la fréquentation de juillet et août représente plus de 48% des séjours contre 40% au niveau national.

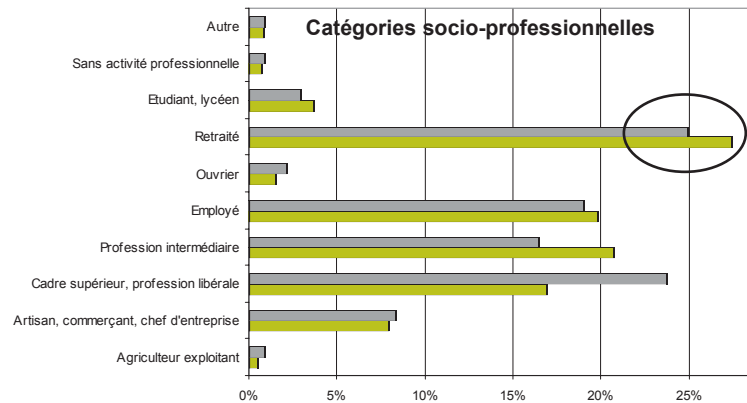


Age : une population plus âgée qu'en moyenne régionale

La Haute-Marne attire une population plus âgée que la moyenne régionale : 62.1% de plus de 50 ans soit +7.1 points que la moyenne régionale.

Profession : retraités

La Haute-Marne attire en premier lieu des retraités : 27.4% soit 2.5 points qu'en moyenne régionale. Elle attire aussi les professions intermédiaires : 20.7% soit + 4.3 points qu'en moyenne régionale.

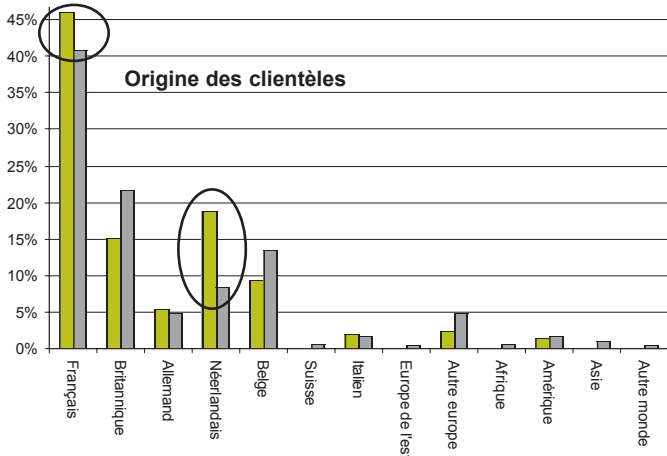
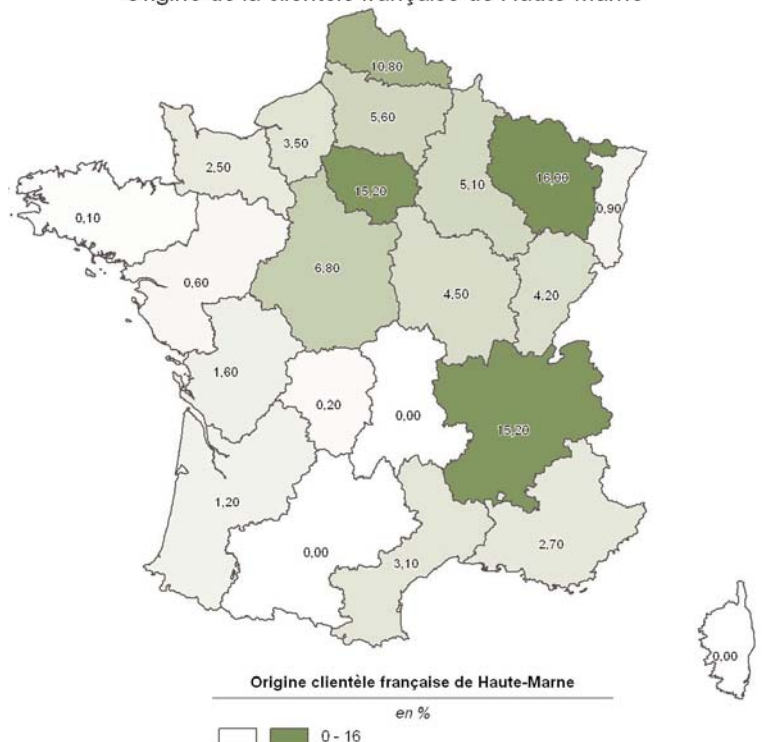


Origine géographique : Français et Néerlandais

La clientèle française est sur-représentée par rapport à la moyenne régionale : 45.9% soit +5.1 points que la moyenne régionale. La Haute-Marne se différencie largement dans l'origine géographique des Français qu'elle attire puisque contrairement aux autres départements, ce sont les Lorrains qui constituent la première clientèle avec 16% soit +8.6 points par rapport à la moyenne régionale. Les Franciliens n'arrivent qu'en 2^{ème} position avec 15.2% soit près de 2 fois moins qu'en moyenne régionale.

La Haute-Marne attire en priorité la clientèle Néerlandaise avec 18.7% soit plus de 10 points au-dessus de la moyenne régionale. La clientèle britannique se place en 2^{ème} position avec 15.1% et les Belges en 3^{ème} avec 9.4%.

Origine de la clientèle française de Haute-Marne



Composition du ménage touristique

La Haute-Marne attire à plus de 56% des couples (-5.5 points). Mais, elle accueille davantage les familles que la moyenne régionale : 21% soit + 6.4 points par rapport à la moyenne régionale.

La Haute-Marne accueille des familles ayant un nombre moyen d'enfants de moins de 15 ans de 1.9 (contre 1.8 en moyenne régionale).

Comportements touristiques

Moyen de transport : la voiture personnelle

La voiture personnelle est utilisée par 87.7% des touristes se rendant dans la Haute-Marne soit +6.3 points par rapport à la moyenne régionale.

Le train est par contre sous-représenté : 1.9% seulement soit - 4.2 points par rapport à la moyenne régionale.

Fidélité à la destination

La Haute-Marne est le département qui fidélise le mieux sa clientèle touristique puisque 50% de la population interrogée était déjà venue.

75.5% des habitués étaient venus dans les 3 dernières années.

Durée de séjour : 4.8 nuits en moyenne

La durée de séjour enregistrée dans la Haute-Marne est la deuxième plus élevée après les Ardennes avec 4.8 nuits en moyenne contre 3.6 en moyenne régionale.

Les "1 nuit" et à l'inverse, les longues durées de séjour (de 7 à 37 nuits) sont sur-représentées par rapport à la moyenne régionale.

Le choix de la destination Haute-Marne

Pour seulement 43.2% des touristes, la Haute-Marne était la destination finale de leur séjour (55.4% en moyenne régionale).

Le choix de la destination Haute-Marne a des motivations diverses :

- La beauté des sites et des paysages à 42.7% soit + 2.9 points par rapport à la moyenne régionale ;
- Le patrimoine historique et culturel 36.9% ;
- Le calme et la tranquillité : 32.7% soit +5.4 points par rapport à la moyenne régionale ;
- Une simple étape vers une autre destination : 30.9% soit 14.1 points au-dessus de la moyenne régionale.

Recherche d'informations touristiques

61.4% avaient cherché de l'information avant de venir soit -8.1 points qu'en moyenne régionale.

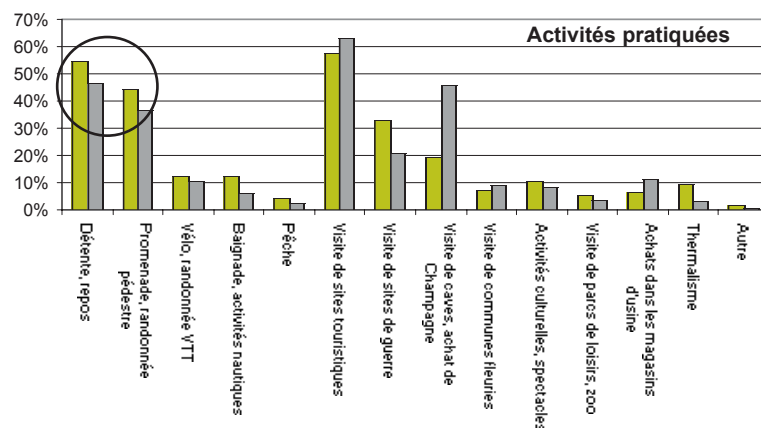
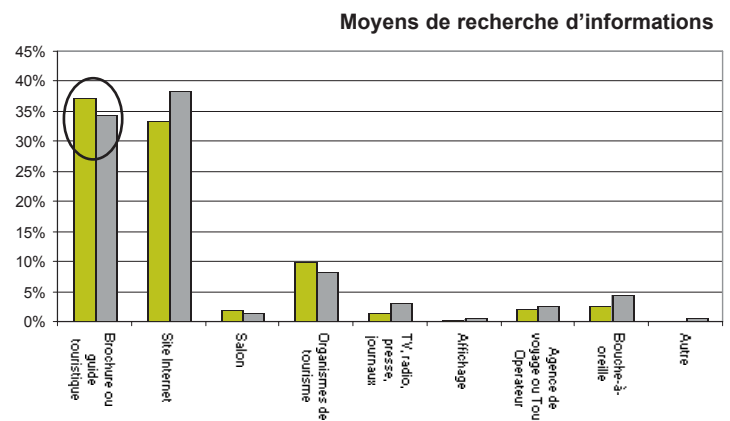
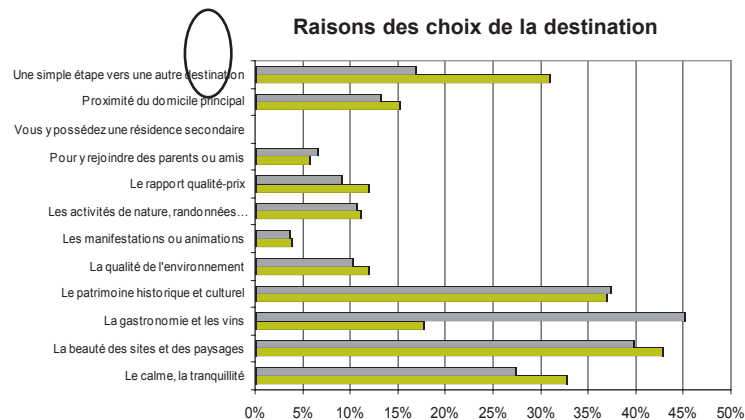
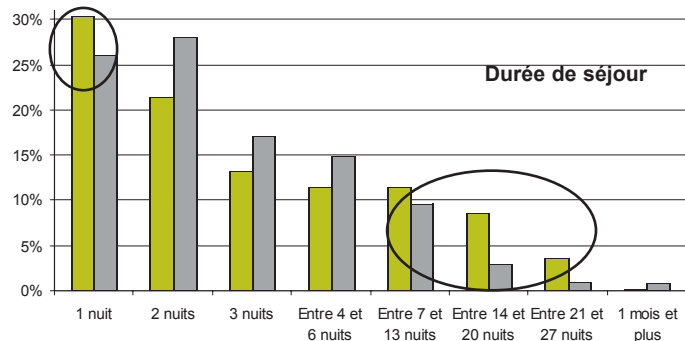
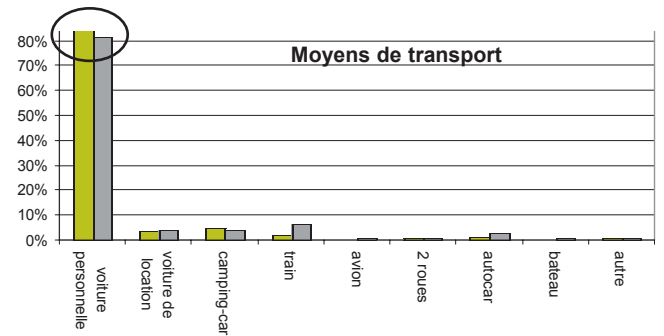
Ils le font à 37% en premier lieu et contrairement à la tendance régionale grâce aux brochures touristiques : 37% soit + 2.7 points par rapport à la moyenne régionale.

Le web n'arrive qu'en 2^{ème} position avec 33.3% soit - 4.5 points qu'en moyenne régionale.

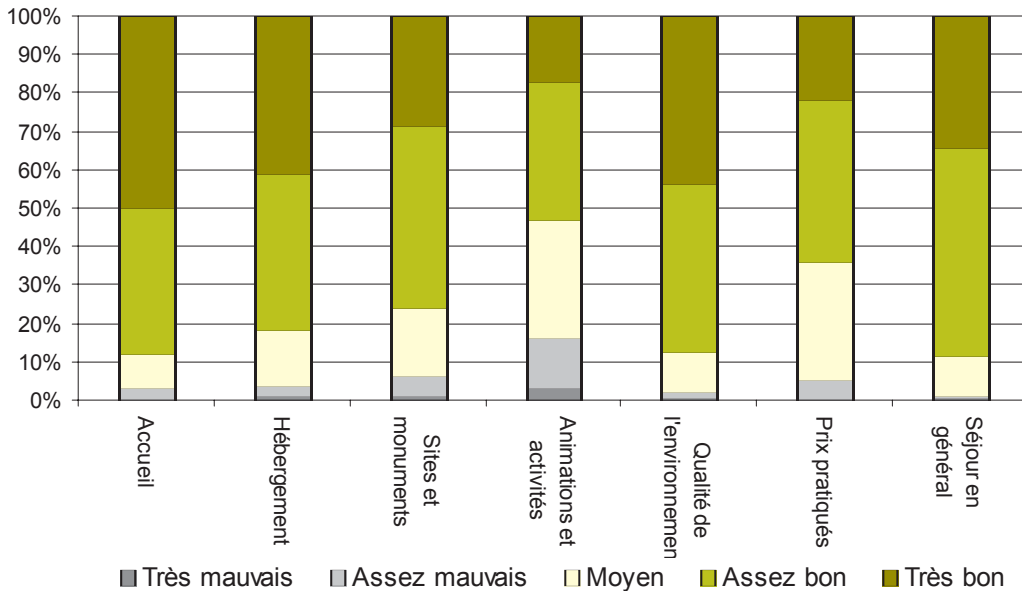
Activités pratiquées

Les touristes de Haute-Marne pratiquent durant leurs séjours :

- Les visites de sites touristiques : 57.4% ;
- La détente et le repos : 54.5% soit + 8.1 points par rapport à la moyenne régionale ;
- La promenade et randonnée pédestre : 43.9% soit + 7.2 points par rapport à la moyenne régionale ;
- La visite de sites de guerre : 32.9% soit + 12.4 points par rapport à la moyenne régionale.



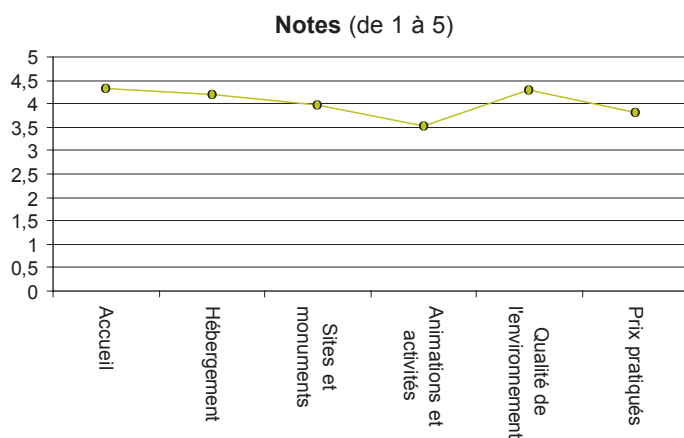
Niveau de satisfaction



	Accueil	Hébergement	Sites et monuments	Animations et activités	Qualité de l'environnement	Prix pratiqués	Séjour en général
Très mauvais	0,2%	0,8%	0,8%	3,0%	0,5%	0,2%	0,4%
Assez mauvais	2,9%	2,6%	5,6%	13,4%	1,6%	4,9%	0,7%
Moyen	8,9%	14,7%	17,3%	30,5%	10,5%	30,9%	10,6%
Assez bon	38,2%	40,7%	47,6%	35,7%	43,8%	42,0%	54,0%
Très bon	49,8%	41,2%	28,8%	17,4%	43,6%	21,9%	34,3%

Points forts La Haute-Marne obtient le deuxième meilleur score des 4 départements en terme de satisfaction globale avec 4.21 sur 5. L'accueil, les hébergements et la qualité de l'environnement sont les modalités les mieux notées.

Points faibles Les prix pratiqués, les sites et monuments et les animations et activités obtiennent les plus mauvaises notes. Ces deux modalités sont corrélées avec la note globale. Ainsi, des prix trop élevés et un manque d'animation pourraient jouer sur le choix d'un éventuel séjour dans ce département.



Comment lire ce graphique ?

Sur l'axe des abscisses, les notes moyennes par modalité sont indiquées. Sur l'axe des ordonnées, ce sont les coefficients de corrélation entre la note moyenne de chaque modalité et la note globale de satisfaction. Plus le coefficient de corrélation est élevé, plus la modalité a un impact sur la satisfaction globale. Les points qui nécessitent une action urgente sont les points qui obtiennent une note basse et un coefficient de corrélation élevé (relativement).

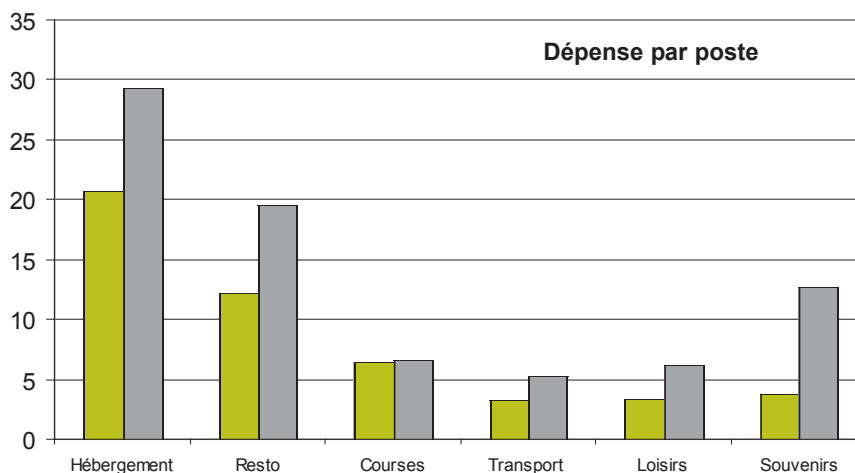
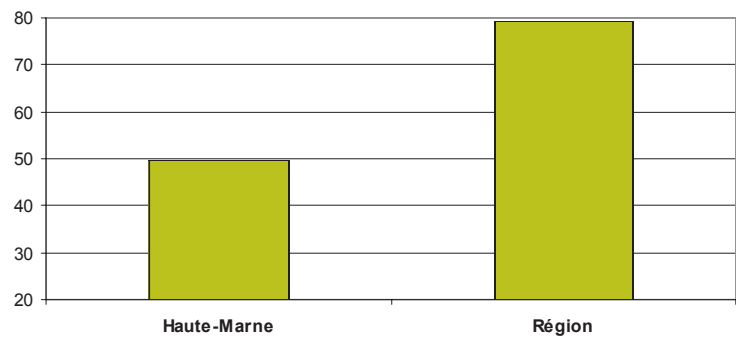
Dépenses

La dépense moyenne globale se fixe à 49.5 € par nuitée et par personne soit un écart de près de 30 € par rapport à la moyenne régionale.

Le premier poste de dépense est l'hébergement (20.7 €) qui représente 42% de la dépense moyenne globale.

Les souvenirs et produits locaux s'élève à moins de 4 € en moyenne.

Dépense globale



Dépenses par personne et par nuitée : on entend par dépense par nuitée, la dépense au niveau de l'hébergement, restauration, courses alimentaires, transport sur place (parking, essence), loisirs, activités et visites, cadeaux, souvenirs et produits locaux.

Méthodologie

Objectifs : Les enquêtes nationales ne répondant pas à la problématique locale de connaissance des publics touristiques, il a été décidé, de mener une enquête de clientèles afin d'obtenir, par territoire (région, département et territoires touristiques infra-départementaux), par type d'hébergement, par clientèle,... le profil de la clientèle, le comportement touristique, les dépenses et les attentes.

Méthodologie : Pour des raisons de coût, la méthode de sondage prioritairement adoptée a été par questionnaires auto-administrés avec un système d'urne déposée auprès de 260 professionnels du Tourisme, volontaires pour être relais d'enquête. Le cabinet Eureka a été mandaté pour gérer cette opération.

L'enquête a duré une année (de février 2007 à mars 2008). Avant le lancement, des réunions décentralisées dans chacun des départements ont été organisées. Tous les mois, afin d'animer le réseau, les partenaires ont reçu une newsletter pour les informer des retours globalement, mais aussi par territoire.

Ce dispositif a été complété par 1 000 enquêtes en face-à-face.

Les résultats attendus dépassent les objectifs, puisque nous avons recueillis plus de 8 500 questionnaires auto-administrés.

Les résultats sur l'hébergement marchand ont été redressés par mois, par territoire, par nationalité et par type d'hébergement. N'ayant aucune donnée fiable sur les excursionnistes et les séjours dans le non-marchand, les données n'ont pas été redressées et les résultats seront traités séparément.

Résultats : Les résultats sont disponibles sous formes de fiches sur le site de l'Observatoire Régional du Tourisme

<http://observatoire.tourisme-champagne-ardenne.com>

Plus de 30 exploitations sous forme de fiches profil seront bientôt disponibles.

Un grand merci à tous les professionnels du tourisme, partenaires de cette opération, aux Comités Départementaux du Tourisme Aube et Marne, co-financeurs, et aux Comités Départementaux du Tourisme Ardennes et Haute-Marne pour leur soutien technique.