



La clientèle touristique du Lac du Der Chantecoq



Champs de l'étude : Les résultats suivants portent sur l'ensemble des séjours d'agrément en hébergement marchand ayant séjourné aux alentours du Lac du Der (hors séjours d'affaires).

Profil de la clientèle

Saisonnalité

La fréquentation du Lac du Der affiche 3 pics de fréquentation dans l'année-au printemps, en août et en novembre (observation des grues).

Hébergement : le camping et les chambres d'hôtes

La région du Lac du Der se différencie largement de la répartition régionale. Le 1^{er} mode d'hébergement est le camping avec 34.7% des séjours décrits, soit +22.2% par rapport à la moyenne régionale. L'hôtel arrive en seconde position avec 26% des séjours décrits mais de façon beaucoup moins forte qu'en moyenne régionale (-47 points). Les chambres d'hôtes sont largement sur-représentées puisqu'elles constituent 21.6% des séjours décrits soit + 13.6 points par rapport à la moyenne régionale.

Une clientèle plus jeune que la moyenne régionale

Le Lac du Der attire en premier lieu les 35-49 ans à 34.7% soit avec +7.9 points au-dessus de la moyenne régionale. La 2^{ème} classe d'âge est les 50-64 ans mais de façon moins forte qu'au niveau régional. Les moins de 25 ans représentent 8.8% des séjours et sont sur-représentés avec +4.3 points.

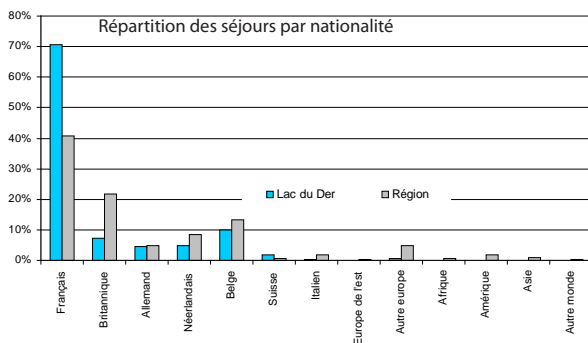
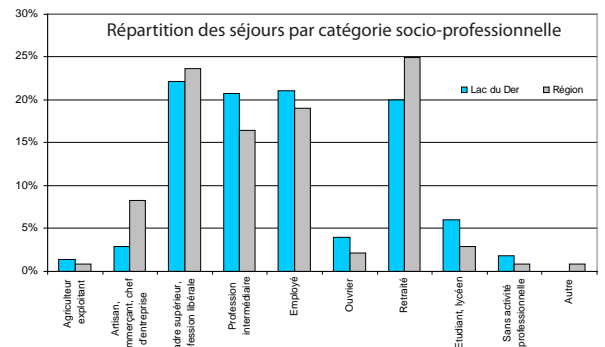
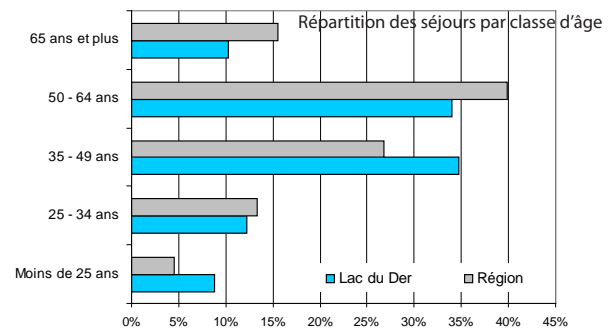
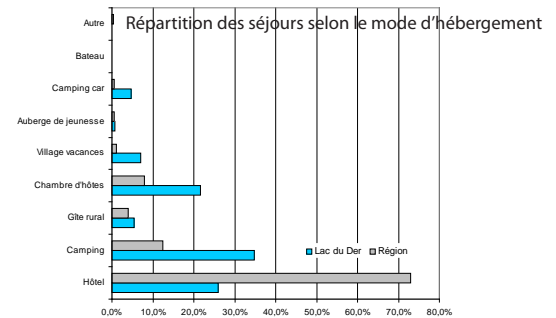
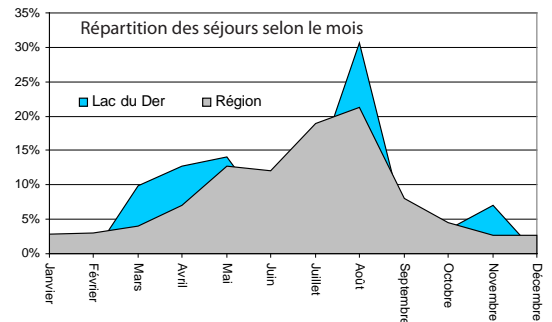
CSP : des catégories plus modestes

Si les cadres arrivent en tête avec 22.1% des séjours décrits, ils sont moins présents qu'en moyenne régionale. A l'inverse, les employés, (21.1%), les professions intermédiaires (20.7%) sont davantage présents qu'en moyenne régionale. Les étudiants et lycéens représentant 6% des séjours et sont plus nombreux en proportion qu'en moyenne régionale : 6% soit + 3.1 points.

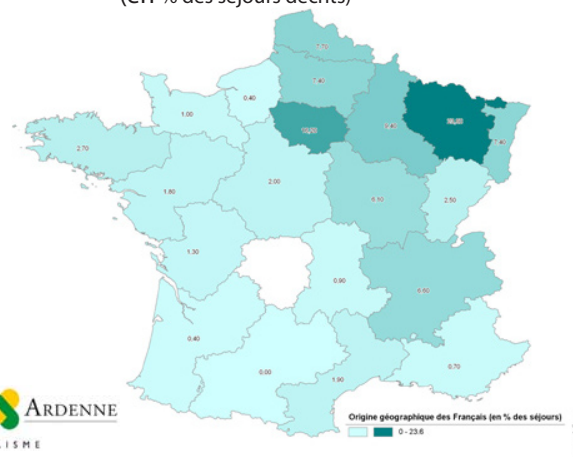
Origine de la clientèle : Français, Britanniques et Belges

Les Français constituent la 1^{ère} clientèle de cette zone avec 70.6% des séjours décrits et sont beaucoup plus présents qu'en moyenne régionale +29.8 points. C'est une clientèle française de proximité avec 23.6% de séjours de Lorrains soit +16.2 points qu'en moyenne régionale. La 2^{ème} clientèle est la clientèle d'Ile-de-France avec 16.2% des séjours mais elle est largement sous-représentée par rapport à la moyenne régionale (-13.1 points), suivie du Nord-Pas-de-Calais avec 7.7%.

Les Belges représentent la 1^{ère} clientèle étrangère avec 10.1% des séjours décrits. Ils sont d'ailleurs moins présents qu'en moyenne régionale : -3.3 points. La 2^{ème} clientèle étrangère est la clientèle Britannique avec 7.3% des séjours décrits. Ils sont sous-représentés par rapport à la moyenne régionale avec -14.3 points.



Origine de la clientèle française (en % des séjours décrits)



Composition du ménage touristique

Les couples représentent 55.9% des séjours décrits. Les familles représentent 33.6% des séjours et sont largement plus présentes qu'en moyenne régionale (+19 points).

Le nombre moyen d'enfants de moins de 15 ans est de 1.9.

Comportements touristiques

Moyen de transport : la voiture

Le 1^{er} mode de transport est la voiture personnelle à 87.9%, supérieure à la moyenne régionale (+6.5 points).

Le camping-car arrive en seconde position avec 6.8% des séjours décrits avec +3 points.

Fidélité

Pour 60.5% de la population touristique, ce séjour est le premier dans cette zone.

Pour les habitués, 88% étaient venus au cours des 3 dernières années.

Durée de séjour : 6.2 nuits

La durée moyenne de séjour se fixe à 6.2 nuits. Elle est largement plus forte qu'en moyenne régionale (3.6 nuits).

Les séjours de 4 à 20 nuits sont davantage représentés qu'en moyenne régionale.

Motivation : nature et environnement

Pour 71.6% des séjours, le Lac du Der était la destination finale de leurs vacances.

La 1^{ère} motivation est la beauté des sites et des paysages à 55% et de façon plus large qu'en moyenne régionale : +15.2 points. Le calme et la tranquillité arrive en seconde position avec 52% des séjours (+24.7 points). La promenade et la randonnée sont citées par 38.2% soit +27.6 points, ainsi que la qualité de l'environnement (33.2% soit +23 points).

Recherche d'informations : sites Internet

75.1% de la population touristique avait recherché des informations avant de se rendre au Lac du Der.

Les sites internet touristiques restent les plus utilisés avec 48.4% des séjours décrits et de façon plus prononcée qu'en moyenne régionale (+7.3 points). Le 2^{ème} moyen est la brochure touristique avec 37.3% des séjours décrits.

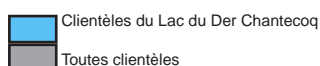
Activités pratiquées : randonnées, sites, vélo et baignade

La 1^{ère} activité pratiquée est la randonnée pédestre avec 64.1% des séjours avec +27.4 points au-dessus de la moyenne régionale.

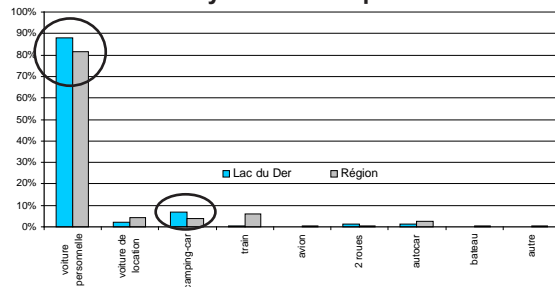
La visite de sites touristiques arrive ensuite avec 55.4%, les randonnées en vélo / V.T.T. avec 45.3% soit +34.9 points au-dessus de la moyenne régionale.

La baignade et activités nautiques sont aussi largement sur-représentées avec +27.1 points au-dessus de la moyenne régionale (33.2% des séjours).

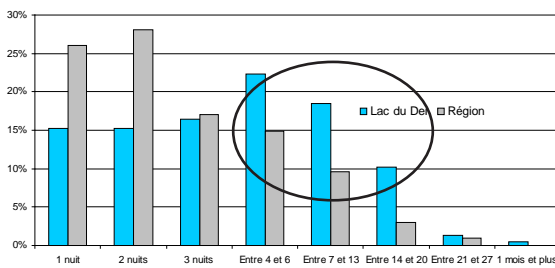
A noter que la pêche (10.9%) et la visite de parcs de loisirs (14.4%) sont plus présents qu'en moyenne régionale : +8.6 et +10.8 points.



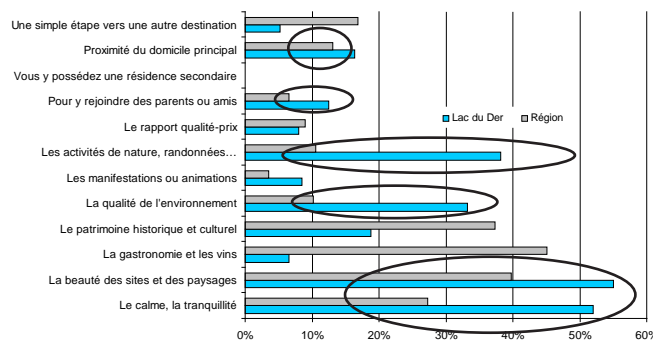
Moyens de transport



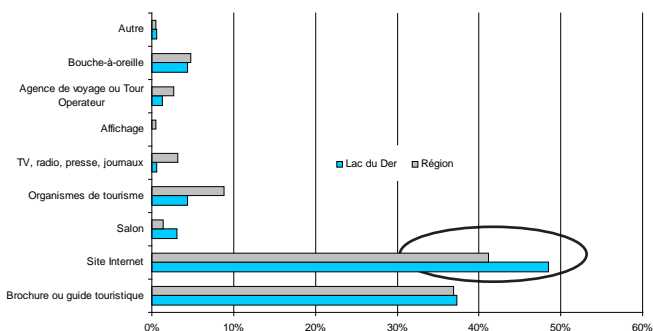
Durée de séjour



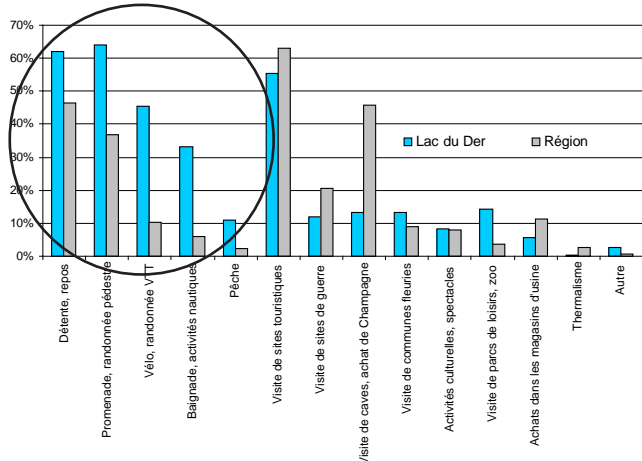
Motivations

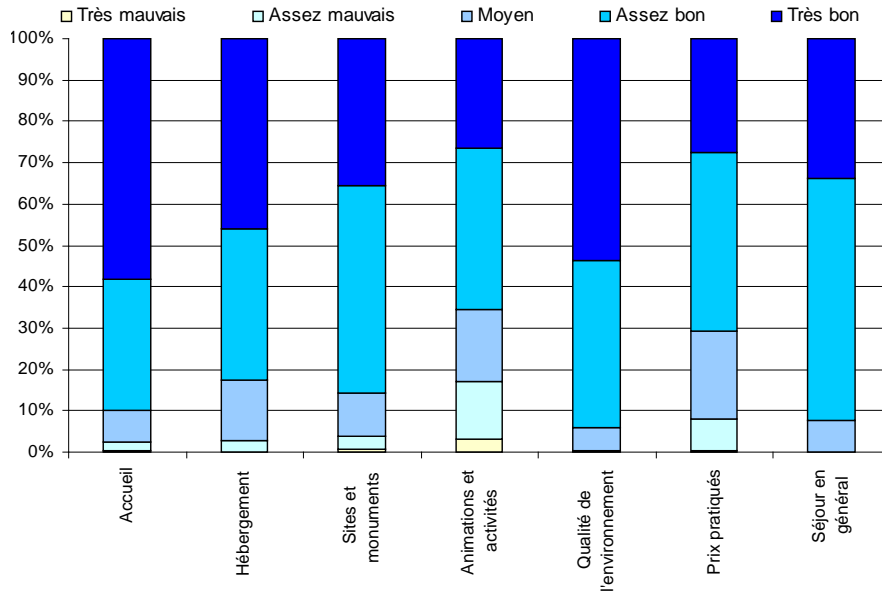


Moyens de recherche d'informations



Activités pratiquées





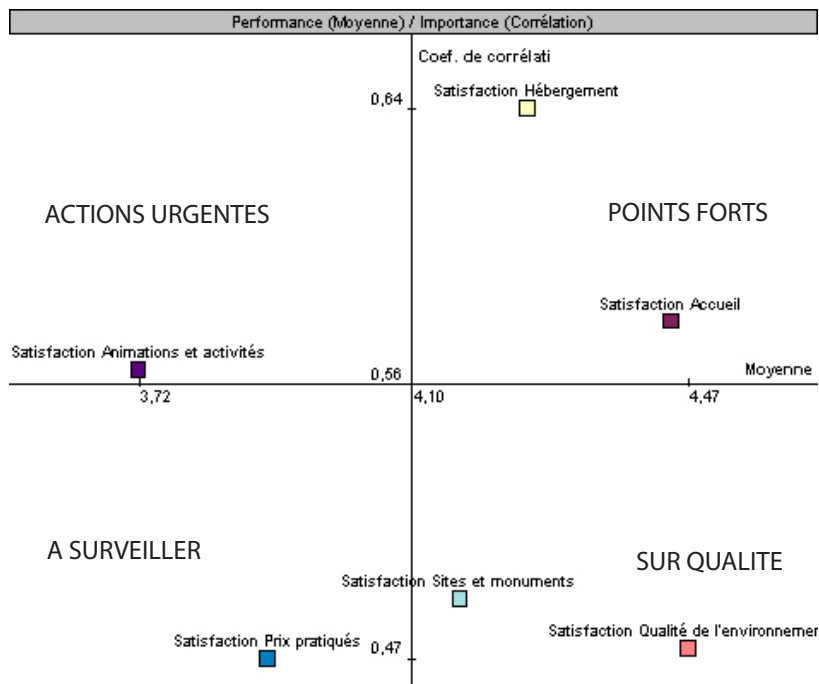
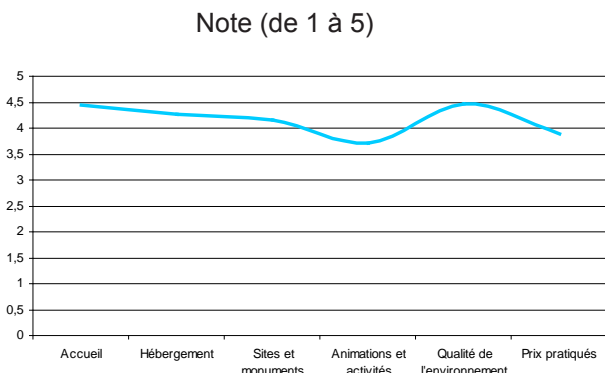
	Accueil	Hébergement	Sites et monuments	Animations et activités	Qualité de l'environnement	Prix pratiqués	Séjour en général
Très mauvais	0.3%	0%	0.8%	3.1%	0%	0.3%	0%
Assez mauvais	2.2%	2.8%	3.1%	14.1%	0.3%	7.6%	0%
Moyen	7.6%	14.7%	10.4%	17.4%	5.7%	21.5%	7.8%
Assez bon	31.8%	36.6%	50.2%	38.8%	40.2%	43.1%	58.3%
Très bon	58.2%	45.9%	35.4%	26.7%	53.8%	27.5%	33.9%

Points forts

Globalement, le séjour sur le Lac du Der Chantecoq est noté par la clientèle à 4.26 sur 5. La qualité de l'environnement est la modalité la mieux notée (4.47 sur 5). L'accueil (4.45), les hébergements (4.26) et les sites et monuments (4.16) suivent.

Points faibles

A l'inverse, les prix pratiqués (3.9) et les animations / activités (3.72 sur 5) sont les moins bien notés. Ces deux éléments pèsent directement sur le niveau de satisfaction global. Mais, ce sont les animations et activités qui agissent le plus fortement sur le niveau général de satisfaction (actions urgentes).

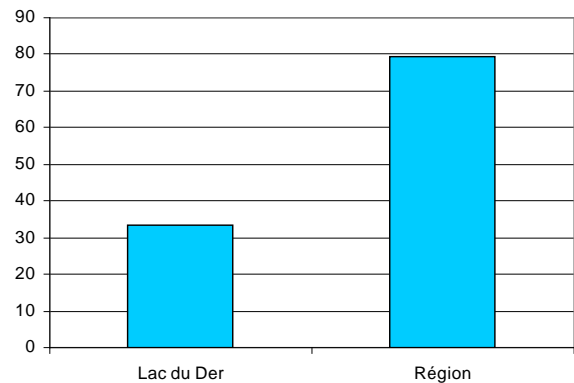


Dépenses

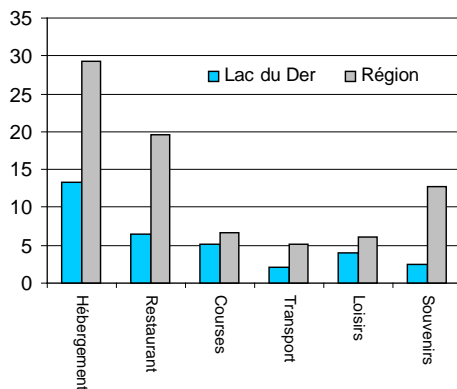
La dépense par nuitée et par personne sur le Lac du Der est sensiblement plus faible qu'en moyenne régionale : 33,5 € contre 79 € en moyenne régionale soit 2.4 fois plus faible.

Les poids des dépenses en hébergement, courses et loisirs sont plus forts qu'en moyenne régionale.

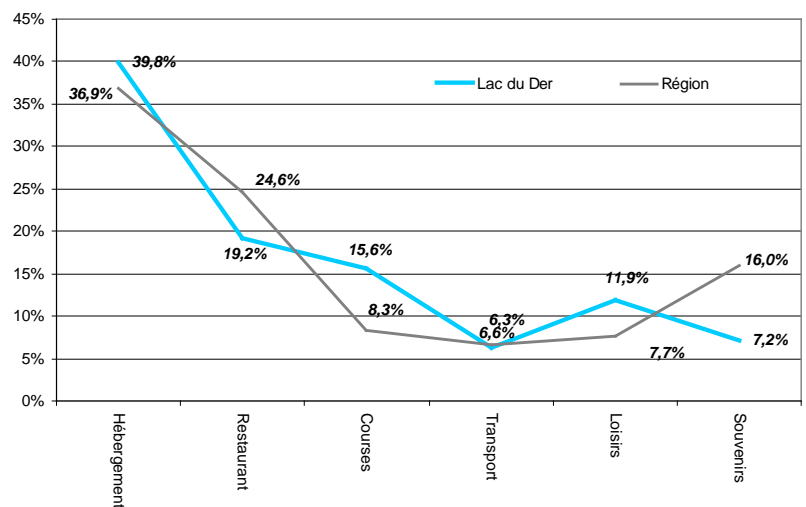
Dépenses



Répartition des dépenses par poste selon les clientèles



Poids des dépenses par poste



Méthodologie

Objectifs : Les enquêtes nationales ne répondant pas à la problématique locale de connaissance des publics touristiques, il a été décidé de mener une enquête de clientèles afin d'obtenir, par territoire (région, département et territoires infra-départementaux), par type d'hébergement, par clientèle,...le profil de la clientèle, le comportement touristique, les dépenses et les attentes.

Méthodologie : Pour des raisons de coût, la méthode de sondage prioritairement adoptée a été par questionnaires auto-administrés avec un système d'urne déposée auprès de 260 professionnels du tourisme, volontaires pour être relais d'enquête. Le cabinet Eurema a été mandaté pour gérer cette opération.

L'enquête a duré une année (février 2007 à mars 2008). Avant le lancement, des réunions décentralisées dans chacun des départements ont été organisées. Tous les mois, afin d'animer le réseau, les partenaires ont reçu une newsletter pour les informer des retours globalement, mais aussi par territoire.

Ce dispositif a été complété par 1 000 enquêtes en face-à-face.

Les résultats attendus dépassent les objectifs, puisque nous avons recueilli plus de 8 500 questionnaires auto-administrés.

Les résultats sur l'hébergement marchand ont été redressés par mois, par territoire, par nationalité et par type d'hébergement. N'ayant aucune donnée fiable sur les excursionnistes et les séjours dans le non-marchand, les données n'ont pas été redressées et les résultats seront traités séparément.

Résultats : Les résultats sont disponibles sous formes de fiches sur le site de l'Observatoire Régional du Tourisme <http://observatoire.tourisme-champagne-ardenne.com>. Plus de 30 exploitations sous forme de fiches profil seront bientôt disponibles. Les résultats sont exprimés en pourcentage de séjours décrits.

Un grand merci à tous les professionnels du tourisme, partenaires de cette opération, aux Comités Départementaux du Tourisme de l'Aube et de la Marne, co-financeurs, et aux Comités Départementaux du Tourisme des Ardennes et de la Haute-Marne pour leur soutien technique.