

# Echos Tourisme

Conjoncture

N°72 - Juin 2008

## Bulletin de l'Observatoire Régional du Tourisme de Champagne-Ardenne

Cette enquête, mise en place à l'initiative de l'Observatoire Régional du Tourisme, a pour but de connaître la perception des professionnels du tourisme de la région sur la fréquentation estivale de mai à septembre. Les résultats présentés, ci-dessous, sont les tendances pour le mois de mai 2008.

### Mai 2008 : une majorité de professionnels satisfaits (53%)

53% des professionnels jugent la fréquentation du mois de mai 2008 bonne à excellente, contre 47.3% l'an dernier.

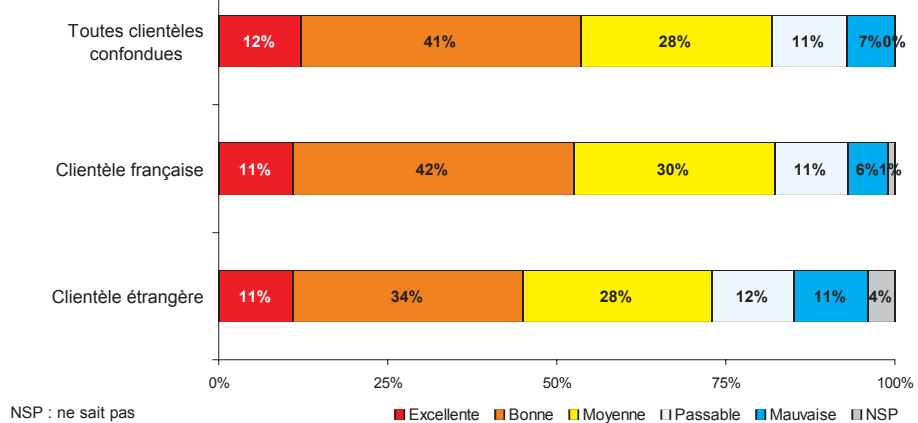
Les plus satisfaits sont les professionnels des Ardennes et de la Marne (+ 5 et 3 points par rapport à la moyenne régionale). Les Aubeois sont dans la tendance régionale. Par contre, les Haut-Marnais sont plus mitigés.

Les offices de tourisme, caves, sites touristiques et associations de tourisme sont les plus satisfaits de ce mois de mai 2008. A l'inverse, les campings, les gîtes et les chambres d'hôtes sont les plus mécontents.

Pour la **clientèle française**, 53% jugent la fréquentation bonne à excellente. Plus de 60% des professionnels ardennais estiment que la fréquentation française est bonne à excellente, ce sont les plus satisfaits. Les plus insatisfaits sont les professionnels aubeois.

Seulement 45% des professionnels champardenais jugent la fréquentation de la **clientèle étrangère** excellente à bonne. Les Marnais et Aubeois sont les plus satisfaits de la fréquentation étrangère : plus de 50% de citations "bonne à excellente".

La fréquentation du mois de Mai 2008 a été selon vous... ?

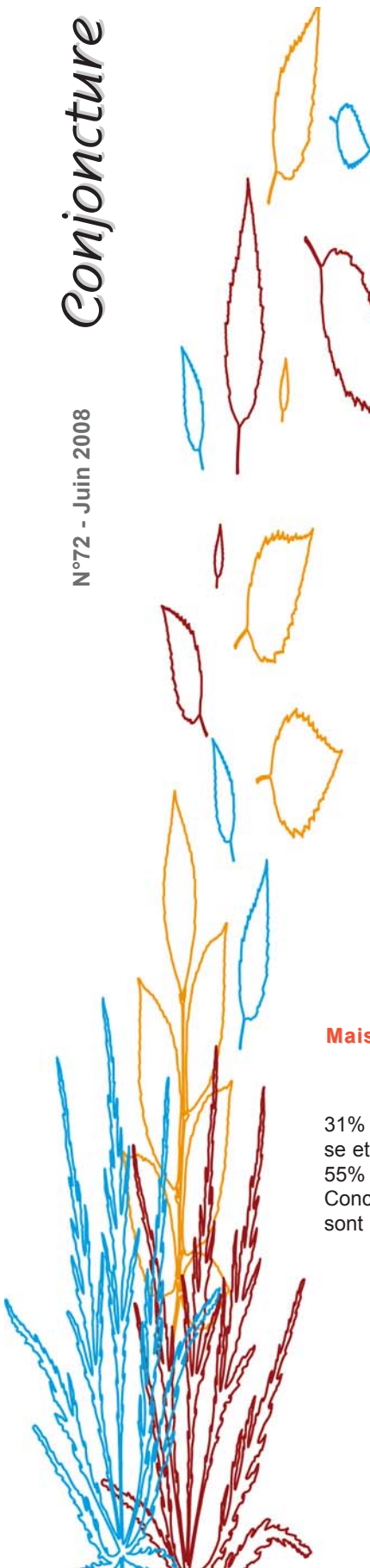
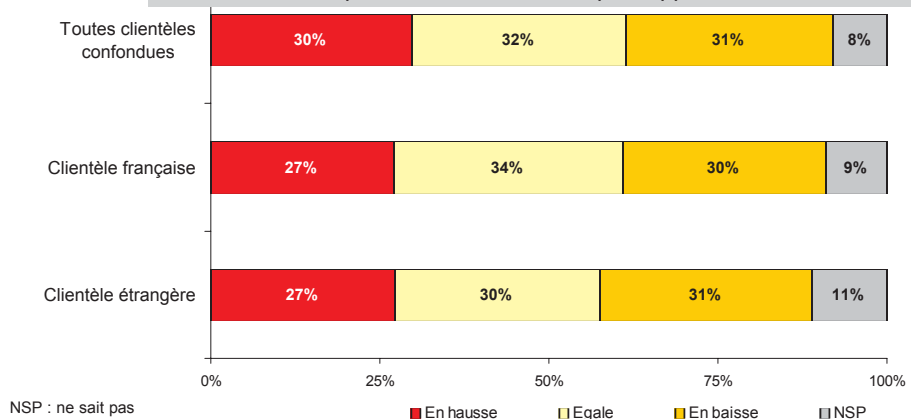


### Mais des professionnels partagés

Les professionnels sont très partagés : 30% estiment la fréquentation en hausse, 32% stable et 31% en baisse. Ce sont les professionnels ardennais qui semblent les plus optimistes (+ 4 points de hausse et - 9 points en baisse par rapport à la moyenne régionale). Les hôtels 3 étoiles sont plutôt satisfaits : 55% voient la clientèle en hausse.

Concernant les clientèles française et étrangère, les professionnels sont aussi partagés. Les plus satisfaits sont les Ardennais pour la clientèle française.

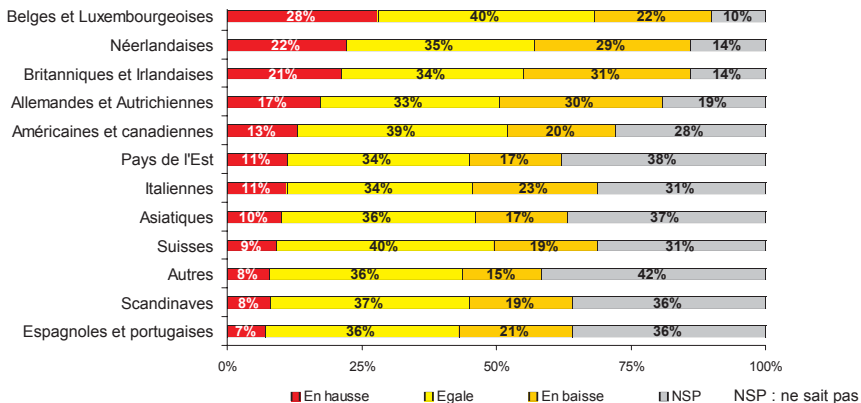
Selon vous, la fréquentation de mai 2008 par rapport à mai 2007 est... ?



## Clientèles

Les professionnels ne voient pas de clientèles étrangères réellement en hausse au cours de ce mois de mai 2008.

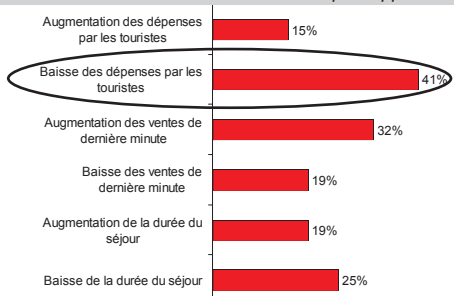
La tendance est plutôt à la stabilité.



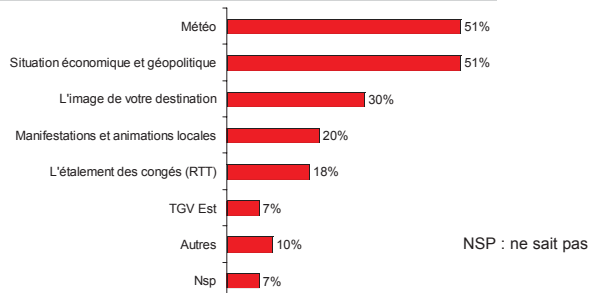
## Tendances et facteurs explicatifs

La tendance observée la plus notable par les professionnels est la baisse des dépenses des touristes. Cette modalité est citée à 41%. Ceci est d'ailleurs vérifié par les facteurs explicatifs. 51% des professionnels, à égalité avec le facteur météo, citent la situation économique et géopolitique. L'arrivée du TGV Est est surtout citée par les professionnels marnais.

Quelles tendances observez-vous ce mois-ci par rapport à 2007?



Parmi les facteurs suivants, quels sont ceux qui pourraient expliquer les résultats observés le mois précédent ?



## Typologie

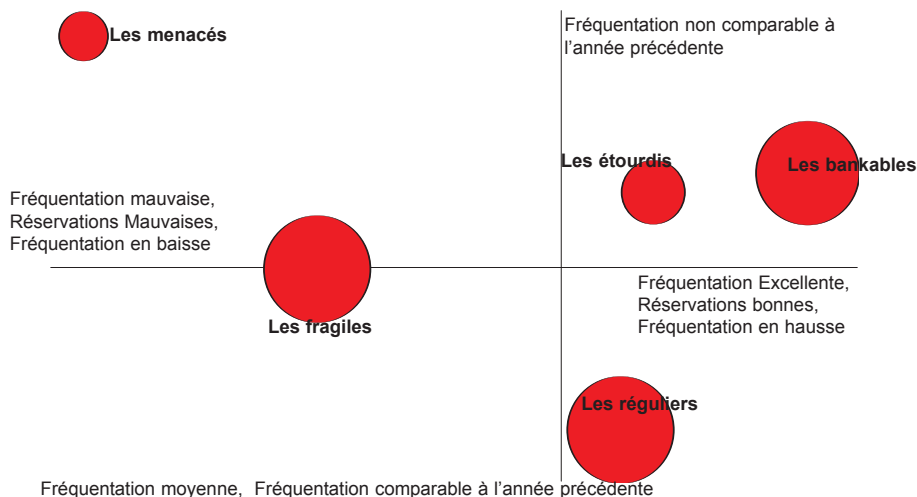
**Les réguliers (29%)** = La fréquentation est bonne, les clientèles française et étrangère sont comparables à 2007. Ce sont surtout les associations de tourisme et les O.T./S.I..

**Les fragiles (28%)** = La fréquentation est passable et en baisse par rapport à 2007. Les clientèles française et étrangère sont en baisse. La durée du séjour est en diminution ainsi que les ventes de dernière minute et les dépenses. Les manifestations locales ont eu un impact sur l'activité. Ce sont plutôt les chambres d'hôtes.

**Les bankables (27%)** = Fréquentation excellente. Les clientèles française et étrangère sont en hausse en 2007. Augmentation des dépenses, de la durée du séjour et des ventes de dernière minute. Ce sont surtout les hôtels 2 et 3 étoiles.

**Les menacés (6%)** = Fréquentation mauvaise et inférieure à 2007. Les clientèles française et étrangère sont en baisse, comme les ventes de dernière minute, la durée du séjour et les dépenses. L'image de votre destination n'est pas un facteur explicatif. Ce sont surtout les hôtels 0 étoile, les camping 2 étoiles et les chambres d'hôtes.

**Les étourdis (10%)** = Évolution de la fréquentation inconnue. La fréquentation est méconnue, celle pour le mois en cours sera très bonne. Ce sont en particulier les hôtels 1 étoile.

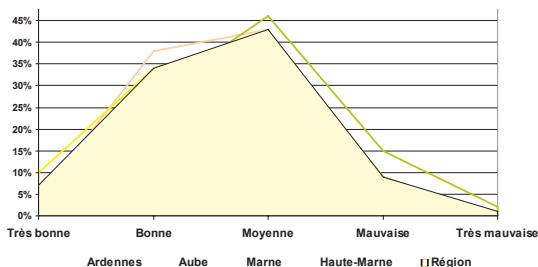


### Méthode =

La typologie permet de structurer la population en groupes homogènes et distincts dans leur perception, et décrit pour chaque groupe identifié la perception des individus le composant, leur profil et le poids de chacun de ces groupes. La typologie se construit à partir d'une analyse factorielle et d'une classification ascendante hiérarchique à partir de 2 types de variables (actives et illustratives). Les variables actives sont utilisées pour dresser la typologie, par analyse factorielle puis classification (questions sur les évolutions de fréquentation). Les variables illustratives ne sont pas décisives pour construire les classes (catégorie, département, nationalité en progression, nationalité en baisse, facteurs explicatifs).

## Prévisions pour le mois prochain

Les professionnels ne semblent pas très enthousiastes quant à la fréquentation de juin 2008. 43% estiment la fréquentation moyenne et seulement 41%, bonne à très bonne. C'est dans le département de la Haute-Marne que les professionnels sont les plus incertains sur le mois de juin prochain.



**Methodologie :** L'enquête a été réalisée par téléphone les 4 et 5 juin 2008 auprès de 300 professionnels de la région par le cabinet d'études NOVAMETRIE.  
**Professionnels interrogés :** Hôtels, campings, gîtes ruraux, chambres d'hôtes, associations de tourisme, offices de tourisme, caves, sites touristiques et tourisme fluvial.  
 La marge d'erreur maximale pouvant être obtenue s'élève à + ou - 5.62% pour un intervalle de confiance fixé à 95% (pour une proportion de 50% observée dans l'échantillon).  
**Remerciements :** nous tenons à remercier très chaleureusement tous les professionnels qui ont bien voulu répondre à notre enquête.  
 Bulletin édité par l'Observatoire Régional du Tourisme de Champagne-Ardenne - 15, avenue du Maréchal Leclerc - BP 319 - 51013 Châlons en Champagne cedex.