

Echos Tourisme

Bulletin de l'Observatoire Régional du Tourisme de Champagne-Ardenne

Cette enquête, mise en place à l'initiative de l'Observatoire Régional du Tourisme, a pour but de connaître la perception des professionnels du tourisme sur la fréquentation estivale de mai à septembre. Les résultats présentés ci-dessous constituent les tendances pour le mois de mai 2009.

Malgré la crise, une fréquentation pourtant vue excellente à bonne par les professionnels ...

57% des professionnels de champagne-Ardenne voient la fréquentation de mai 2009, excellente à bonne. Au niveau de la clientèle française, cette proportion atteint 54% et 48% pour les étrangers.

Des nuances sont à apporter selon les départements. En effet, si les professionnels Aubois sont les plus optimistes (71% d'opinions bonne à excellente, soit + 17 points au-dessus de la moyenne régionale), les Haut-marnais sont largement plus modérés avec seulement 39% soit -18 points. Ces tendances se confirment également dans la segmentation français / étrangers.

Au niveau des types de structures, si les caves, les activités fluviales, les offices de tourisme et les campings 4 étoiles sont les plus satisfaits, ce qui pourrait s'expliquer d'une part par une plus forte fréquentation des activités par les excursionnistes, et d'autre part un report des séjours en hôtels vers les campings 4 étoiles. A l'inverse, les campings 1 étoile, les chambres d'hôtes, les hôtels 0 et 4 étoiles semblent beaucoup plus affectés par la situation économique mondiale.

...mais estimée en baisse par rapport à l'an dernier

42% des professionnels voient la fréquentation en baisse. Seulement 1 professionnel sur 4 la juge en hausse. L'Aube se démarque pour son optimisme et la Haute-Marne pour son pessimisme.

Les Ardennes et la Marne restent dans une tendance régionale.

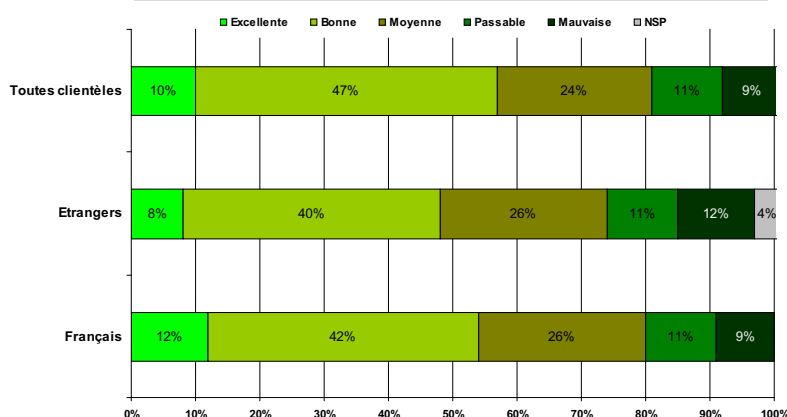
Les campings 4 étoiles, les caves et les sites sont les plus optimistes. A l'inverse, l'ensemble des hôtels et les chambres d'hôtes sont particulièrement mécontents.

Baisse prononcée dans les hôtels traditionnels

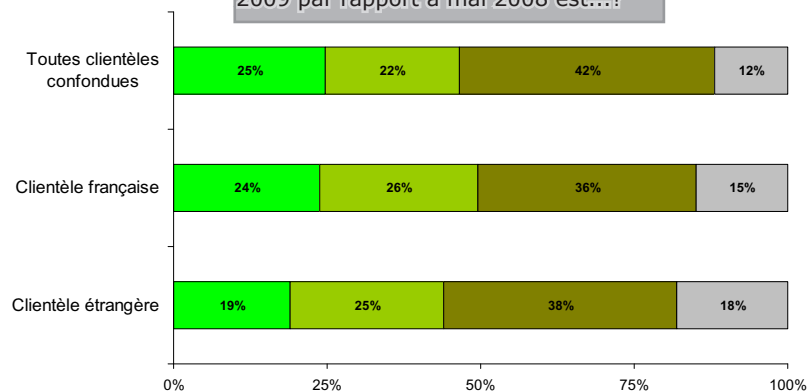
Les hôtels de la région sont, toutes catégories confondues, mécontents de la fréquentation de ce mois de mai 2009.

Mais si les hôtels des Ardennes et de l'Aube semblent moins touchés, ceux de Haute-Marne, à 65.4% , estiment que la fréquentation touristique de mai 2009 est en recul par rapport à celle observée en mai 2008.

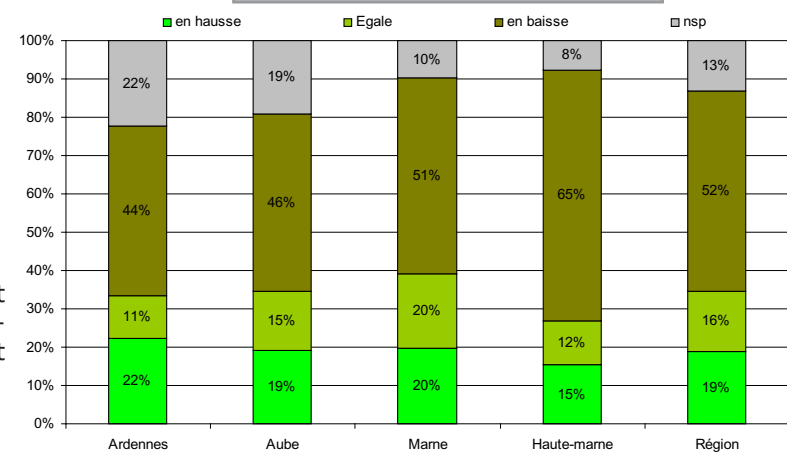
La fréquentation du mois de mai 2009 a été selon vous...?



Selon vous, la fréquentation de mai 2009 par rapport à mai 2008 est...?



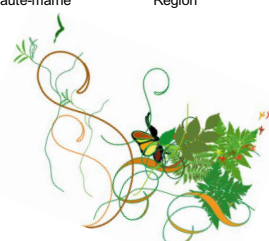
Selon vous, la fréquentation de mai 2009 par rapport à mai 2008 est...?



Hôtels (en %)

	En hausse	Egale	En baisse	NSP
sans	0	7,1	64,3	28,6
*	6,7	20	60	13,3
**	30,6	16,1	45,2	8,1
***	8,7	13	56,5	21,7
****	14,3	28,6	57,1	0

Selon vous, la fréquentation de mai 2009 par rapport à mai 2008 est...?

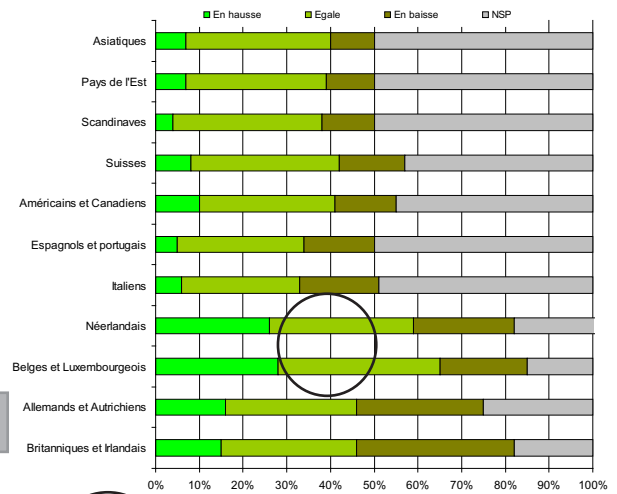


Clientèles

36% des professionnels voient la clientèle française en baisse pour ce mois de mai 2009.

Pour les étrangers, cette tendance est plus prononcée, elle atteint les 38%.

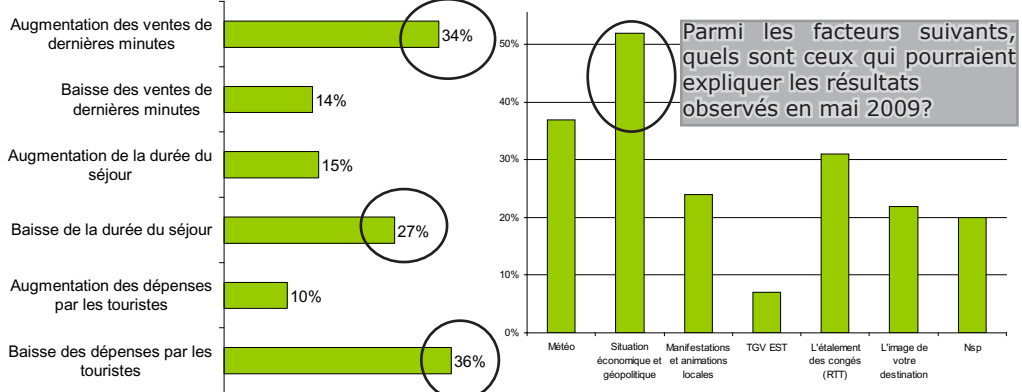
Selon les professionnels champardennais, les Néerlandais et les Belges estiment la fréquentation de mai 2009 les plus en hausse (26% et 28% respectivement).



Selon vous, la fréquentation de mai 2009 par rapport à mai 2008 est...?

Tendances et facteurs explicatifs

Les principales tendances citées par les professionnels sont la baisse des dépenses par les touristes (36%), l'augmentation des ventes de dernière minute (34%) et la baisse de la durée des séjours (27%). 52% des professionnels estiment que la situation économique explique les résultats plutôt mitigés de ce mois de mai. La météo n'arrive qu'en seconde position (37%).



Typologie

Les Bankables : Leur fréquentation est excellente avec une activité globale en hausse. Les réservations sont très bonnes. L'activité due à la clientèle française est en hausse ainsi que celle liée à la fréquentation étrangère en particulier les clientèles belge, luxembourgeoise et néerlandaise. La durée des séjours augmentent ainsi que les dépenses. Le TGV EST a joué positivement.

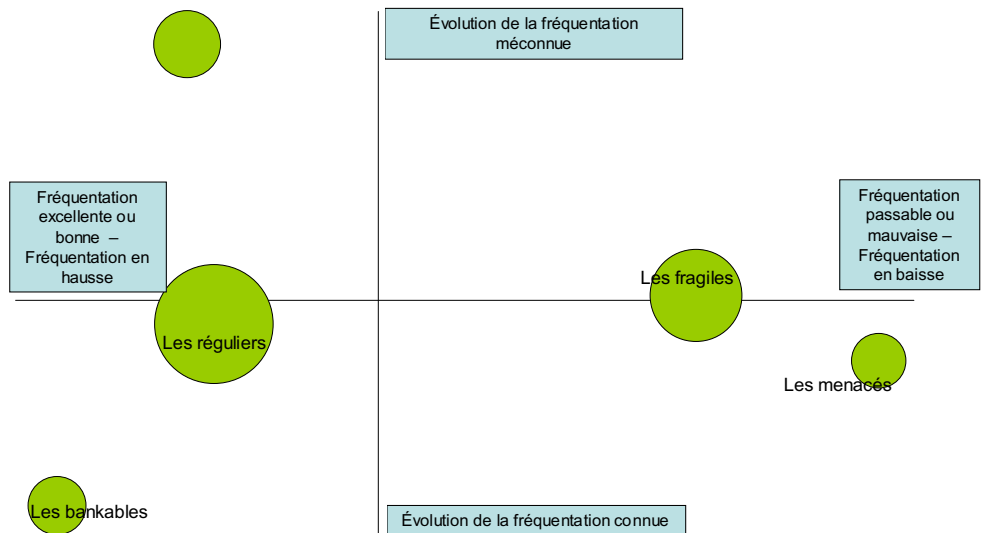
Les réguliers : La fréquentation est bonne. Elle est en légère hausse, en particulier les clientèles belge, luxembourgeoise, néerlandaise et des pays de l'Est. Les réservations sont bonnes. L'étalement des congés et les manifestations locales sont des facteurs explicatifs. La situation économique n'a pas joué.

Les fragiles : Leur fréquentation est passable. L'activité globale est en baisse. Les réservations sont moyennes. L'activité due à la clientèle française et étrangère est en baisse en particulier les clientèles allemande, autrichienne, britannique, irlandaise et néerlandaise. Ils constatent une augmentation des ventes de dernière minute et une baisse des dépenses et de la durée du séjour. La situation économique est un facteur explicatif. Ce sont plus particulièrement les campings 1 étoile.

Les menacés : Leur fréquentation est mauvaise. Leur activité globale est en baisse et les réservations sont très mauvaises. L'activité due à la clientèle française et étrangère est en baisse, en particulier pour les Belges, Luxembourgeois et Néerlandais. La durée de séjour est en baisse comme les dépenses et les ventes de dernière minute.

Les étourdis : La fréquentation est bonne. Ils ne connaissent pas l'évolution de leur activité. Les réservations sont bonnes.

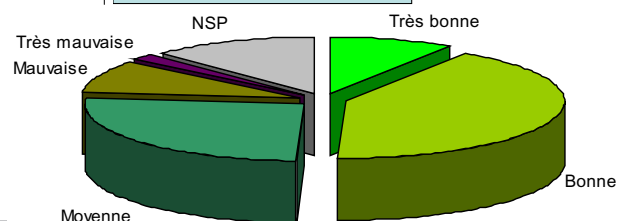
Méthode = La typologie permet de structurer la population en groupes homogènes et distincts dans leur perception, et décrit pour chaque groupe identifié la perception des individus le composant, leur profil et le poids de ces groupes. La typologie se construit à partir d'une analyse factorielle et d'une classification ascendante hiérarchique à partir de 2 types de variables (actives et illustratives). Les variables actives sont utilisées pour dresser la typologie, par analyse factorielle puis classification (évolutions,...). Les variables illustratives ne sont pas décisives pour construire les classes (catégories, départements, nationalités en hausse, en baisse, facteurs explicatifs).



Prévisions pour Juin 2009 : près de 50% de professionnels confiants

Près de 50% des professionnels interrogés estiment la fréquentation du mois en cours (juin 2009) bonne à très bonne et un quart moyenne.

Les professionnels champardennais restent optimistes malgré la crise.



Vous estimez que la fréquentation du mois en cours (juin 2009) sera ?

Méthodologie : L'enquête a été réalisée par téléphone du 1 au 5 juin 2009 auprès de 301 professionnels par le cabinet d'études Novamétrie. **Professionnels interrogés :** hôtels, campings, gîtes ruraux, chambres d'hôtes, associations de tourisme, offices des tourisme, caves, sites touristiques et tourisme fluvial. La marge d'erreur maximale pouvant être obtenue à + ou - 5.62% pour un intervalle de confiance fixé à 95% (pour une proportion de 50% observée dans l'échantillon). **Remerciements :** Nous tenons à remercier très chaleureusement tous les professionnels qui ont bien voulu répondre à notre enquête. Bulletin édité par l'Observatoire Régional du Tourisme de Champagne-Ardenne 50, av. du Général Patton BP 319 51013 CHALONS-EN-CHAMPAGNE CEDEX.