

Déplacements des Européens ⁽¹⁾ en France et dans le Grand Est ⁽²⁾

2003 et 2005 et 2006⁽³⁾

Synthèse

Résultats d'études IPK

Présentation à l'Assemblée Générale des Associations des C.R.T. du Grand Est du 21 juin 2007

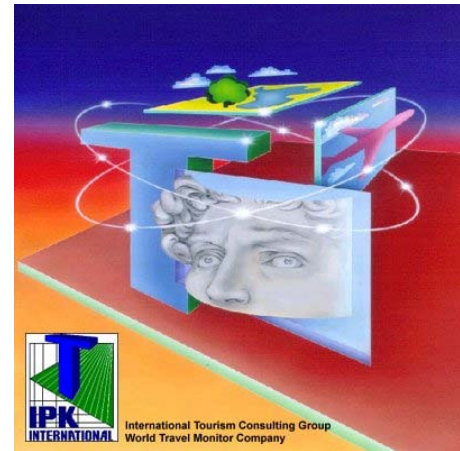
(1) **Européens de 17 marchés** : Allemagne, Grande Bretagne, Pays-Bas, Italie, Belgique, Suisse, Espagne, Autriche, Pologne, Irlande, Russie, Norvège, Finlande, Danemark, Hongrie, Slovaquie, République Tchèque.

(2) **Grand Est** : Alsace, Bourgogne, Champagne-Ardenne, Franche-Comté, Lorraine

(3) 2006 uniquement pour la question sur les hébergements



CHAMPAGNE ARDENNE
COMITE REGIONAL DU TOURISME



Méthodologie

Méthodologie :

Interrogation de 300 000 Européens de 17 marchés différents¹ en 2002, 2003 et 2005⁽³⁾ sur leurs déplacements en France et dans le Grand Est². Sont décrits les séjours dont la destination principale est le Grand Est, ainsi que les transits effectués dans le Grand Est si les personnes restent plus de 24h sur place.

Données sur les séjours :

- des Européens en France,
- des Européens dans le Grand Est,
- des 5 premiers marchés en termes d'arrivées dans le Grand Est : Allemagne, Belgique, Pays-Bas, Grand Bretagne et Suisse.

Avertissements :

Les données présentées ci-après concernent 2003, 2005 et 2006 (uniquement concernant le choix d'hébergements pour 2005 et 2006), les données 2002 ne présentant pas d'intérêt particulier par rapport à 2003 (pas d'évolution significative sauf volumes).

(1) **Européens de 17 marchés** : Allemagne, Grande Bretagne, Pays-Bas, Italie, Belgique, Suisse, Espagne, Autriche, Pologne, Irlande, Russie, Norvège, Finlande, Danemark, Hongrie, Slovaquie, République Tchèque.

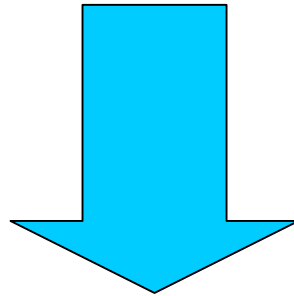
(2) **Grand Est** : Alsace, Bourgogne, Champagne-Ardenne, Franche-Comté, Lorraine

(3) 2005 uniquement pour la question sur les hébergements



Objectifs

Pas de données accessibles (en termes financiers) pour les Observatoires Régionaux du Grand-Est concernant les comportements des principales nationalités européennes du Grand Est depuis l'enquête aux frontières de 1996.



L'étude I.P.K. = une solution relativement bonne pour apporter un éclairage sur les comportements des principales clientèles européennes du Grand Est

Malgré plusieurs limites :

- Données globales Grand-Est mais non « régionalisables »
- Grand-Est pas uniquement destination finale dans les séjours décrits
- Méthodes de recueil de l'information différentes selon les pays...problèmes de comparabilité des données

Sommaire

Données générales : volumes des séjours et des nuitées	5
Hébergement et type de séjour	6
Moyen de transport	6
Durée de séjour	7
Type de séjours	7
Motifs de séjour	7
Saisonnalité	8
Dépenses	8
Organisation / réservation	9
Recherche d'informations	9
Utilisation de l'Internet	10
Profil : Age, taille du foyer, niveau d'éducation, revenu, sexe	11



Principaux résultats des déplacements des Européens dans le Grand-Est en 2002 et 2003

(comparaison avec les résultats France)

Données pour les 17 marchés

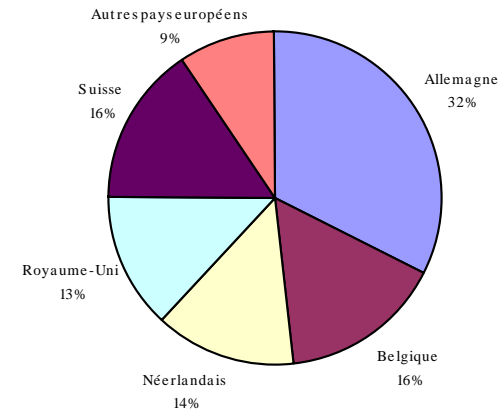
Répartition du nombre de séjours 2002 et 2003 des Européens

- Baisse du volume de séjours étrangers enregistrés dans le Grand-Est entre 2002 et 2003 : -8.4%
- Allemands : 1^{ère} clientèle avec 32% des séjours en 2003 suivis des Belges avec 16% des séjours.

	2002	2003
Toutes nationalités	3 373	3 088
Allemagne	1 051	1 002
Belgique	522	480
Néerlandais	504	424
Royaume-Uni	504	413
Suisse	480	479
Autres pays européens	313	290

*en millions

Répartition des séjours des européens dans le Grand Est en 2003



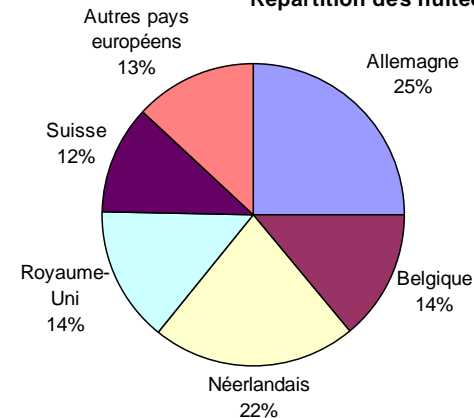
Répartition du nombre de nuitées 2002 et 2003 des Européens

- Baisse du nombre de nuitées entre 2002 et 2003 enregistrée dans le Grand-Est : -11.8% contre +2.5% en France
- Les Allemands : 1^{ère} nationalité (25%) suivi des Néerlandais (22%).

	2002*	2003*
Toutes nationalités	23 164	20 440
Allemagne	6 155	5 129
Belgique	3 477	2 839
Néerlandais	5 810	4 533
Royaume-Uni	3 137	2 953
Suisse	2 337	2 379
Autres pays européens	2 248	2 607

*en millions

Répartition des nuitées 2003*



Principaux résultats des déplacements des Européens dans le Grand-Est en 2002, 2003, 2005 et 2006¹

¹ : seulement pour les hébergements

(comparaison avec les résultats France) Données pour les 17 marchés

Hébergements

L'hôtel est le premier mode d'hébergement en France et dans le Grand-Est, mais en baisse en 2005 et 2006 (-8.9 points entre 2003 et 2006).

Le non-marchand représente un peu moins d'un séjour sur 5 (15% en 2006 soit – 2 points par rapport à 2005).

- L'hôtel est plus prisé par les Britanniques (75% des séjours en 2006).
- Le camping est recherché par les Néerlandais (54% des séjours).
- Le non-marchand (famille/ amis) est particulièrement utilisé par les Belges et les Suisses.

Transport

La **voiture personnelle** reste le premier moyen de transport utilisé par les européens et de façon plus prononcée dans le Grand-Est : 64% dans le Grand-Est contre 48% en France.

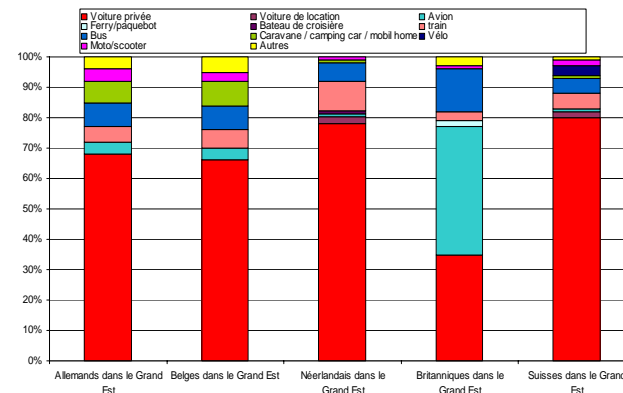
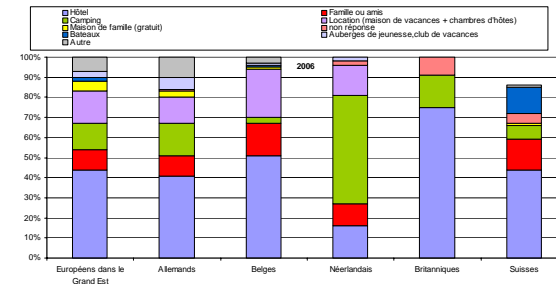
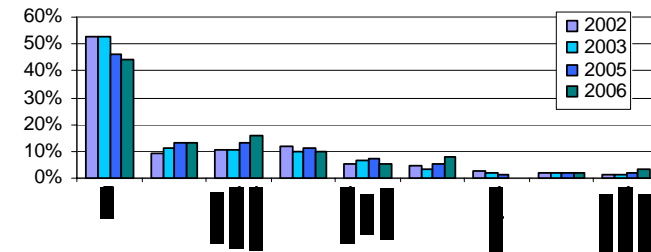
L'**avion** et le **bus** arrivent en seconde position avec respectivement 11% des séjours.

L'avion et le **train** sont moins utilisés en proportion dans le Grand-Est (soit respectivement –10 points et –5 points par rapport à la moyenne nationale).

Particularités :

- La voiture personnelle est notamment plus utilisée par les Néerlandais et les Suisses.
- L'avion est prisé par la clientèle Britannique (42% de leur séjour).

Hébergement des européens dans le Grand Est



2005



Principaux résultats des déplacements des Européens dans le Grand-Est en 2003 et 2005 (comparaison avec les résultats France - 2003)

Données par marché

Durée de séjour

La **durée de séjour** dans le Grand-Est des Européens se fixe à **6.6 jours** en 2003 contre 8.3 jours en moyenne en France.

Les plus fortes durées de séjour sont réalisées par les Néerlandais et les Britanniques : respectivement 10.7 et 7.2 jours.

Types de séjour

La **campagne**, la **visite de villes** et les **vacances touristiques** sont les premiers types de séjours cités avec respectivement 19%, 18% et 18% des séjours.

Une exception, la clientèle allemande cite la visite de ville en priorité à 31% (des séjours).

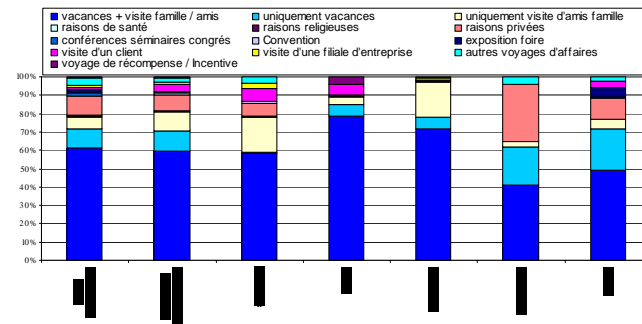
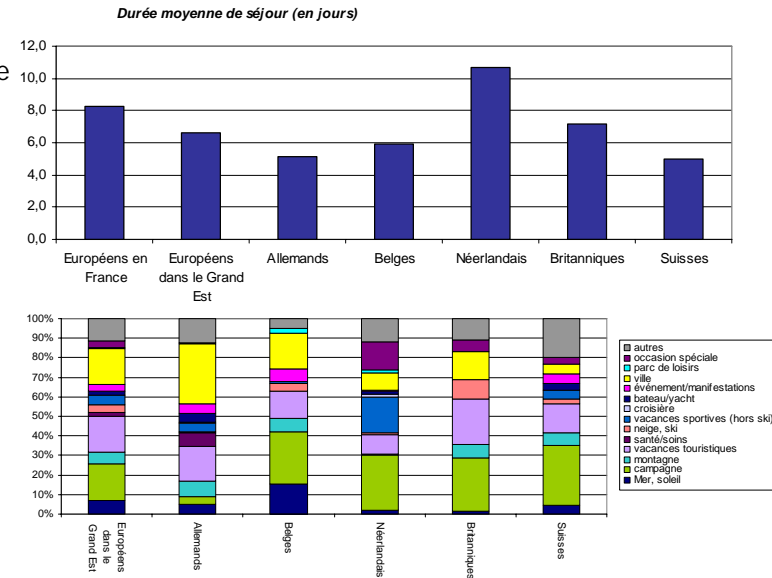
Motifs de séjour

Les Européens dans le Grand-Est ou en France viennent pour à la fois des **vacances** et de la **visite à de la famille**. La proportion de combinaison visite d'amis ou famille et vacances est plus forte encore au niveau des Belges (79%) et des Néerlandais (72%).

On note que les Britanniques et les Suisses viennent plus fortement que les autres nationalités uniquement pour des vacances (respectivement 21% et 22%).

19% des séjours allemands et néerlandais se font uniquement pour visiter la famille/les amis.

32% des Britanniques pour des raisons privées.



Principaux résultats des déplacements des Européens dans le Grand-Est en 2003 et 2005 (comparaison avec les résultats France - 2003)

Données par marché

Saisonnalité

La **saisonnalité** des séjours des Européens dans le Grand-Est est **moins marquée** que celle des Européens en France.

- Les Allemands fréquentent plus particulièrement le Grand-Est d'avril à juin,
- Pour les Belges on note une fréquentation plus forte que la moyenne Grand-Est de juillet à septembre avec un pic en septembre,
- Pour les Néerlandais en août,
- Pour les Britanniques au printemps,
- Pour les Suisses, on note une saisonnalité lissée, quasiment inexistante.

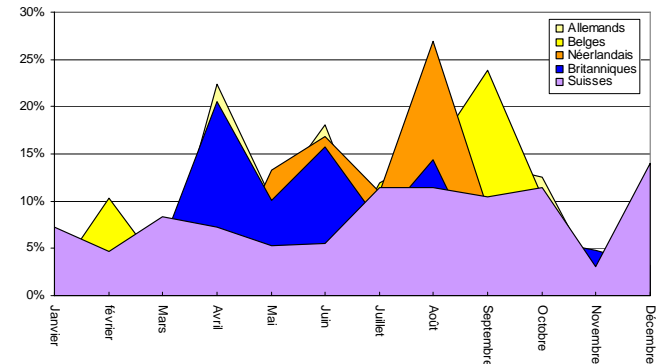
Dépenses

La **dépense par voyage** des européens dans le Grand Est (**534€**) est inférieure de 151€ par rapport à la dépense moyenne observée en France au cours d'un séjour.

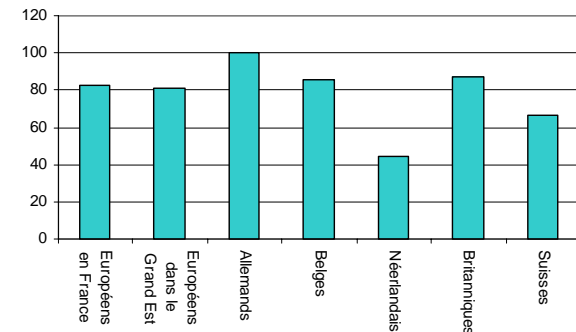
Ce sont les Britanniques qui dépensent le plus avec 626€. Les Suisses dépensent le moins avec 332€ par voyage.

Mais ce résultat est lié à la courte durée des séjours (relativement à celle observée en moyenne nationale). Ainsi, la **dépense moyenne par nuit** s'élève à **81€** dans le Grand-Est soit -1.6€ par rapport à la moyenne nationale.

La plus forte dépense par nuitée est réalisée par les Allemands (101€) suivis des Britanniques (87€) et des Belges (85€).



Dépenses par nuit (en euros)



Principaux résultats des déplacements des Européens dans le Grand-Est en 2003 et 2005 (comparaison avec les résultats France - 2003)

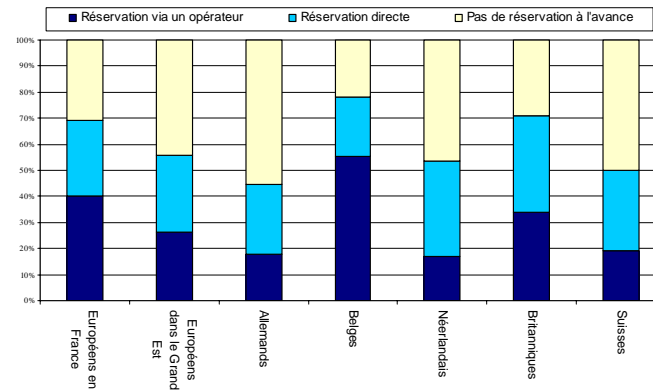
Données par marché

Organisation du séjour

Les Européens **ne réservent pas à 43%** quand ils viennent dans le Grand-Est. La part des séjours réservés auprès d'un **Tour Opérateur n'est que de 26% contre 39% en moyenne sur la France.**

On note des habitudes différentes selon les européens se rendant dans le Grand-Est :

- 55% des séjours belges sont réservés via un T.O.;
- 36% des séjours néerlandais sont réservés directement;
- Les Allemands et les Suisses ne font pas de réservation en majorité.

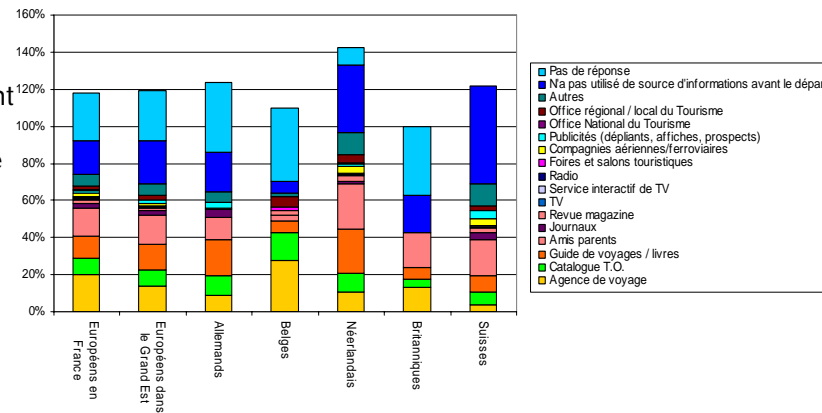


Recherche d'informations

Les Européens se rendant dans le Grand-Est utilisent comme sources d'information :

- **Pas de recherche préalable (23%)**
- Amis/parents (16%)
- Guides touristiques et agences de voyage (14% respectivement)

Les Allemands recherchent plutôt des informations auprès des guides de voyages, les Belges auprès des agences et des catalogues de T.O., les Néerlandais auprès des guides et des parents, amis et les Suisses ne recherchent plutôt pas d'information.

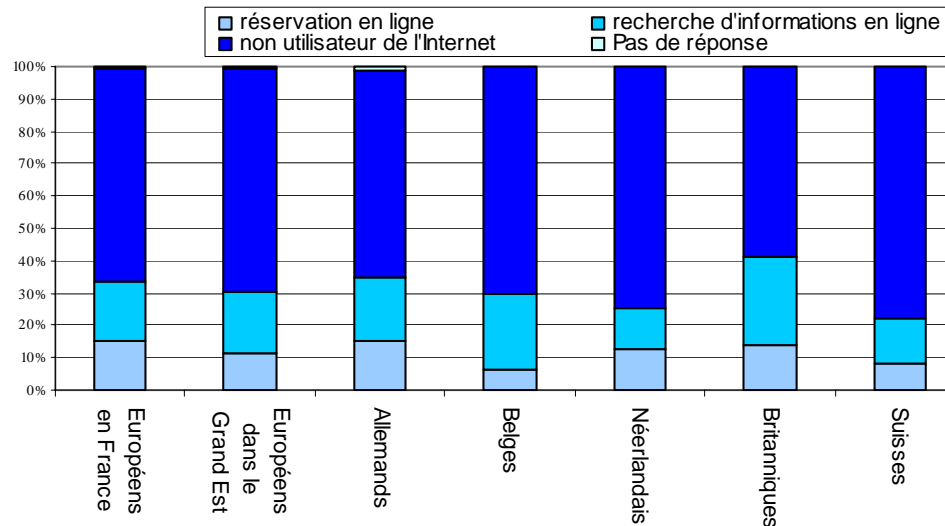


Principaux résultats des déplacements des Européens dans le Grand-Est en 2003 et 2005 (comparaison avec les résultats France - 2003) Données par marché

Avertissement = Les données portent sur 2003 et l'on connaît l'évolution importante de ce secteur dans les pays européens durant ces dernières années.

On note une part importante de non-utilisateurs du réseau Internet pour la préparation / réservation du voyage : 69% des séjours Grand-Est non préparés ou réservés par le biais de l'Internet contre 66% en moyenne sur la France.

Les Néerlandais et les Suisses sont les moins adeptes des nouvelles technologies avec respectivement 74% et 78% de séjours non préparés / réservés par le biais de l'Internet.



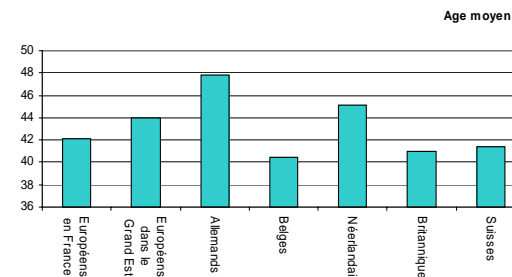
Principaux résultats des déplacements des Européens dans le Grand-Est en 2003 et 2005 (comparaison avec les résultats France - 2003)

Données par marché

Age moyen

L'âge moyen des Européens se rendant dans le Grand-Est est de **44 ans** soit près de 2 ans de plus que la moyenne nationale.

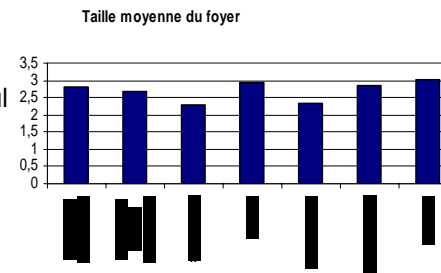
Ce sont les Allemands qui sont, en moyenne, les plus âgés, avec 48 ans. Les Belges sont en moyenne, les plus jeunes (40 ans) suivis des Britanniques et des Suisses (41 ans respectivement).



Taille du foyer

La **taille moyenne du foyer** pour les Européens visitant le Grand-Est se fixe à **2.66 personnes** contre 2.81 en France. Les groupes belges, britanniques et suisses ont les tailles les plus importantes : respectivement 2.94, 2.87 et 3.02 personnes en moyenne.

Les Allemands et les Néerlandais viennent de façon plus forte que la moyenne Grand-Est ou France seul ou en couple. A l'inverse, 58.4% des Belges sont en groupe de 3 et 4 personnes (enfants présents dans le groupe). Les Allemands et les Britanniques viennent relativement plus sans enfant que les autres Européens.

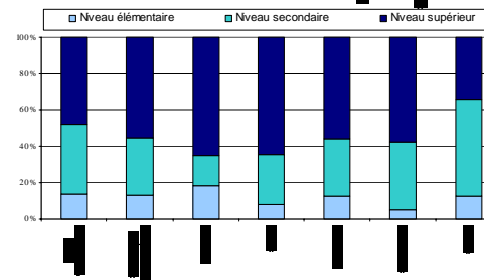


Niveau d'éducation et niveau de revenus

Le **niveau d'éducation est plus élevé pour les Européens visitant le Grand-Est qu'en moyenne sur la France** : 53% en moyenne de niveau supérieur soit + 7 points par rapport à l'ensemble de la France.

Ce phénomène est plus fort encore sur les clientèles Allemandes et Belges.

On note aussi la part importante de la clientèle Suisse en niveau secondaire.



40% des séjours des Européens dans le Grand-Est sont dans la classe des revenus supérieurs contre 32% en moyenne nationale.

Ce sont en particulier les visiteurs Allemands (69%) et Néerlandais (51%) qui perçoivent de hauts revenus.